

# Gaming mouse KM0751



BEDIENUNGSANLEITUNG

DE

OWNER'S MANUAL

EN

INSTRUKCJA OBSŁUGI

PL

MANUAL DE UTILIZARE

RO



## SICHERHEITSANLEITUNGEN

Lesen Sie die Bedienungsanleitung vor dem ersten Gebrauch sorgfältig durch und bewahren diese für späteres nachschlagen auf. Der Hersteller übernimmt keine Haftung für unsachgemäße Verwendung und Handhabung des Produktes.

1. Setzen Sie das Produkt keinen hohen Temperaturen, Wärmequellen und direktem Sonnenlicht aus. Setzen Sie dieses Gerät weder Wasser noch Feuchtigkeit aus und verwenden Sie es nicht in der Nähe von starken Magnetfeldern. Behandeln Sie dieses Gerät nicht mit nassen Händen.
2. Trennen Sie das Gerät von der Stromversorgung, wenn es für längere Zeit nicht benutzt wird.
3. Verwenden Sie das Gerät nicht, wenn es beschädigt ist.
4. Das Produkt auf eine flache, stabile Oberfläche aufstellen.
5. Verhindern Sie, dass das Gerät auf den Boden fällt oder starken Stößen ausgesetzt wird.
6. Der Hersteller übernimmt keine Haftung für Schäden, die durch unsachgemäße Verwendung und Handhabung oder mechanische Beschädigungen verursacht wurden.
7. Der Hersteller garantiert keine Kompatibilität mit jedem externen Gerät.
8. Dieses Produkt ist kein Spielzeug; halten Sie es außerhalb der Reichweite von Kindern.
9. Versuchen Sie nicht, das Gerät selbst zu reparieren / zu zerlegen. Das Gerät verfügt über keine vom Benutzer zu wartende innere Teile. Wenden Sie sich im Schadensfall an einen autorisierten Kundendienst, für Überprüfung / Reparatur.
10. Trennen Sie dieses Gerät **IMMER** vor der Reinigung von der Stromversorgung. Reinigen Sie das Gehäuse regelmäßig mit einem weichen, leicht feuchten Tuch. Verwenden Sie keine Scheuermittel oder chemische Mittel, um dieses Gerät zu reinigen.

## PRODUKTBESCHREIBUNG

Standardtastenbedienung:

1. USB Kabel
2. Scrollrad
3. Rechte Taste
4. Linke Taste
5. Taste Vorwärts
6. Taste Rückwärts
7. Taste DPI erhöhen
8. Taste DPI verringern

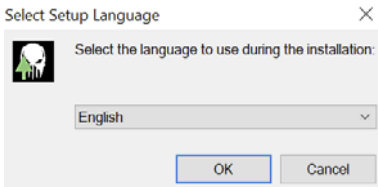


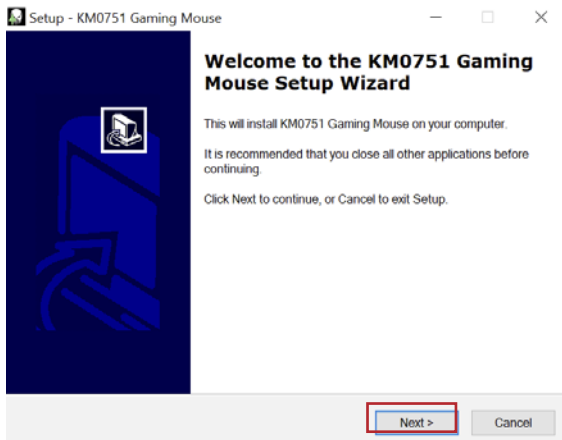
(Alle Tasten sind programmierbar)

## INSTALLATION DER ANWENDUNG

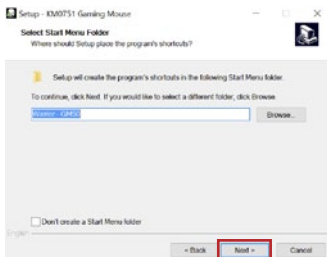
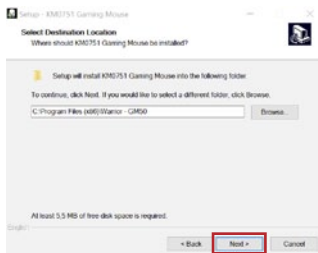
1. Schließen Sie die Maus an einen PC USB Steckplatz an.
2. Laden Sie die Anwendung von der Webseite [www.krugermatz.com](http://www.krugermatz.com) herunter: suchen Sie KM0751 Mouse, gehen zum Tabulator "Support" und laden die Treiber herunter.
3. Den heruntergeladenen Ordner Entpacken und Doppelklick auf das Treibersymbol um das Installationsprogramm zu starten.
4. Am Bildschirm erscheint ein Fenster zur Auswahl der Installationssprache, wählen Sie entsprechend und drücken OK zum bestätigen. Es erscheint das Installationsfenster; drücken Sie „WEITER“ [NEXT].

DE

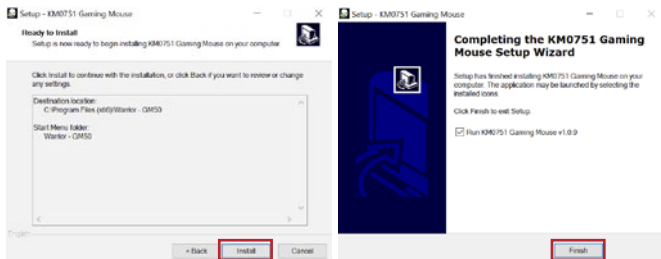




6. Im Installationsfenster drücken Sie "NEXT".



7. Wählen Sie "INSTALL" und wenn das Installationsprogramm beendet ist, drücken Sie "FINISH". Das Anwendungs-Symbol erscheint am Desktop.



## BEDIENUNG DER ANWENDUNG

### Hauptbildschirm [MAIN]

Im Hauptbildschirm der Anwendung kann der Benutzer die Standardeinstellung der Maustasten ändern, die Standardeinstellungen wiederherstellen, bis zu 5 Einstellungsprofile speichern / laden und die Geräte-Parameter ändern.

DE

- Mausempfindlichkeit [Sensitivity],
- Scrollgeschwindigkeit [scroll speed],
- Doppelklickgeschwindigkeit [Double click speed],
- Berichtsrate [Report rate],



### Erweiterte Einstellungen [ADVANCED]

- Die Möglichkeit, die Empfindlichkeit für jeden DPI Modus einzustellen,
- Einstellen der Hintergrundbeleuchtung (Helligkeit, Modus)



## Makromanager [MACRO]

Die Option ermöglicht den Benutzer bis zu 5 Makroprofile einzustellen und zu erstellen.



## REINIGUNG

Trennen Sie dieses Gerät immer vor der Reinigung von der Stromversorgung. Reinigen Sie das Gehäuse regelmäßig mit einem weichen, leicht feuchten Tuch. Verwenden Sie keine Scheuermittel oder chemische Mittel, um dieses Gerät zu reinigen.

## DE SPECIFICATION

### Technische Daten

- Empfindlichkeit: 550\1000\1500\2000\3000\4000 dpi
- Sensor: optisch
- Sensormodell: AVAGO A3050
- Beschleunigung: 10G
- Abruftrate: 1000 Hz/s
- Knöpfe: 6
- Scrollrad: Scrollen + Taste



- Hintergrundbeleuchtung: 6 Farben
- DPI Schalter: 6 Modus
- Tastenlebensdauer: bis zu 4 Millionen mal
- Pad-Lebensdauer: 10 km
- Abhebabstand: 0,72 mm
- Rutschpolster: PVC
- Material: ABS + strukturierter Gummi
- Stromversorgung: über USB (5 V, 100 mA)

## Kommunikation

- Verbindungstyp: verkabelt
- Schnittstelle: USB 2.0
- Unterstütztes Betriebssystem: Windows XP / Vista / Windows 7 / Windows 8 / Windows 10 / Mac

## Physikalische Parameter

- Handorientierung: rechte Hand

## ERFAHREN SIE MEHR

Für weitere Informationen zu diesem Gerät finden Sie unter: [www.kruger-matz.com](http://www.kruger-matz.com).

Lesen Sie die Bedienungsanleitung sorgfältig durch, bevor Sie das Gerät verwenden.

Besuchen Sie [www.kruger-matz.com](http://www.kruger-matz.com) Website für weitere Produkte und Zubehör.

Im Falle irgendwelcher Zweifel oder Fragen siehe unsere Seite mit häufig gestellten Fragen.



**Deutsch**  
**Korrekte Entsorgung dieses Produkts**  
**(Elektromüll)**

(Anzuwenden in den Ländern der Europäischen Union und anderen europäischen Ländern mit einem separaten Sammelsystem) Die Kennzeichnung auf dem Produkt bzw. auf der dazugehörigen Literatur gibt an, dass es nach seiner Lebensdauer nicht zusammen mit dem normalen Haushaltsmüll entsorgt werden darf. Entsorgen Sie dieses Gerät bitte getrennt von anderen Abfällen, um der Umwelt bzw. der menschlichen Gesundheit nicht durch unkontrollierte Müllbeseitigung zu schaden. Recyceln Sie das Gerät, um die nachhaltige Wiederverwertung von stofflichen Ressourcen zu fördern. Private Nutzer sollten den Händler, bei dem das Produkt gekauft wurde, oder die zuständigen Behörden kontaktieren, um in Erfahrung zu bringen, wie sie das Gerät auf umweltfreundliche Weise recyceln können. Gewerbliche Nutzer sollten sich an Ihren Lieferanten wenden und die Bedingungen des Kaufvertrags konsultieren. Dieses Produkt darf nicht zusammen mit anderem Gewerbemüll entsorgt werden.

Hergestellt in China für LECHPOL ELECTRONICS Sp. z o.o. Sp.k., ul. Garwolińska 1, 08-400 Miętne.



## SAFETY INSTRUCTIONS

Please read this operation instruction carefully before use, and keep it for future reference. Producer does not take responsibility for damages caused by inappropriate handling and use of the product.

1. Protect this device from extreme temperatures, sources of heat and direct sunlight. Do not expose the device to water or humidity nor install near strong magnetic field. Do not handle this appliance with wet hands.
2. Disconnect from power supply if the device is not going to be used for a long time.
3. Do not use this device if it has been damaged.
4. Place the device on flat, stable surface.
5. Prevent the device from falling on the ground or being strongly impacted.
6. Producer does not claim liability for any damage caused by inappropriate use and handling or any mechanical damage.
7. Producer does not guarantee compatibility with every external device.
8. This product is not a toy; keep it beyond children's reach.
9. Do not disassemble nor repair this device yourself. The device has no user serviceable parts inside. In case of damage, contact authorized service point for check-up or repair.
10. Always disconnect the product from the power mains before cleaning. Clean the unit's exterior periodically with a soft, slightly damp cloth. Do not use any chemical agents to clean this device.

## PRODUCT DESCRIPTION

Default buttons operation:

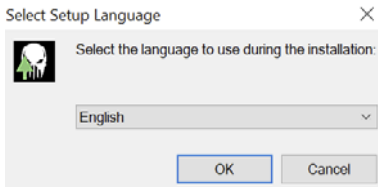
1. USB cable
2. Scroll wheel
3. Right button
4. Left button
5. Forward button
6. Backward button
7. DPI increase button
8. DPI decrease button

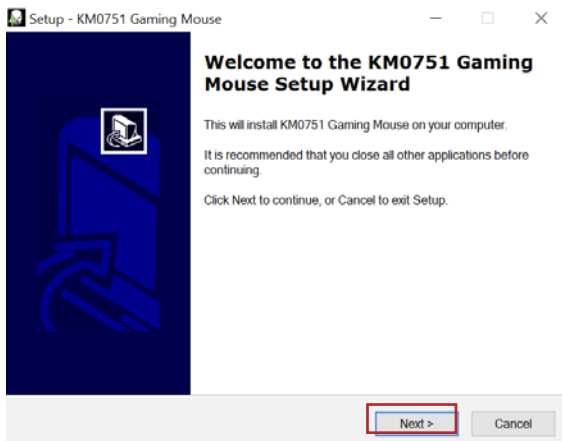


(All buttons are programmable)

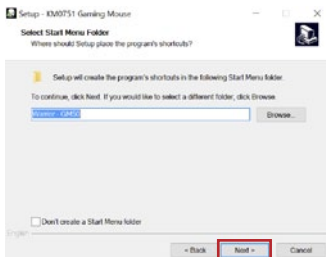
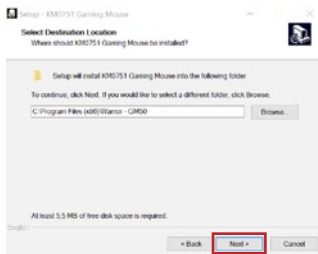
## APP INSTALLATION

1. Connect the mouse to PC USB port.
2. Download app from [www.krugermatz.com](http://www.krugermatz.com) website: find KM0751 mouse, enter this product's "Support" tab and download the drivers.
3. Unzip the downloaded folder and click on the drivers' icon twice to run installation program.
4. The screen will display language setup selection window, choose appropriate and press OK to confirm. After the installation window is opened, press "NEXT".

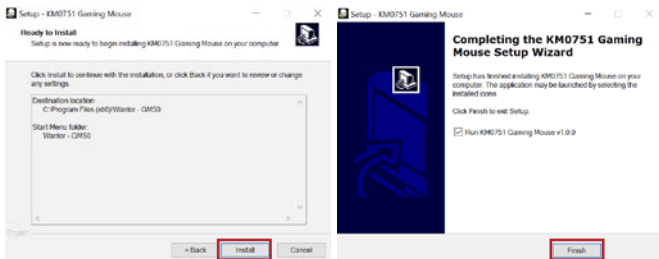




## 6. Select destination location.



7. Select "INSTALL", and when the installation program is done, press "FINISH". The app's icon will be on the desktop.



## APP OPERATION

### Main

In the main screen of the application, user can change default setting of the mouse buttons, restore default settings, save/load up to 5 setting profiles and change device parameters.

- mouse sensitivity,
- scrolling speed,
- double click speed,
- report rate,



## Advanced

- possibility of setting sensitivity for each DPI mode,
- backlight setting (brightness, modes)



## Macro manager

Option allows user to set and ascribe of up to 5 macro profiles.



## CLEANING

Always disconnect the product from the power mains before cleaning. Clean the unit's exterior periodically with a soft, slightly damp cloth. Do not use any chemical agents to clean this device.

## SPECIFICATION

### Technical parameters

- Precision: 550\1000\1500\2000\3000\4000 dpi
- Sensor: optical
- Sensor model: AVAGO A3050
- Acceleration: 10G
- Polling rate: 1000 Hz/s
- Buttons: 6
- Scroll wheel: scroll + button

- Backlight: 6 colors
- DPI switch: 6 modes
- Stroke life: up to 4 million times
- Pad life: 10 km
- Lift-off distance: 0,72 mm
- Skid pads: PVC
- Material: ABS + texturized rubber
- Power supply: via USB (5 V, 100 mA)

### Communication

- Connection type: wired
- Interface: USB 2.0
- Supported OS: Windows XP/ Vista / Windows 7 / Windows 8 / Windows 10 / Mac

### Physical parameters

- Hand orientation: right hand

## LEARN MORE

For more information on this device visit: [www.krugermatz.com](http://www.krugermatz.com).

Read owner's manual carefully before using your smartphone.

Visit [www.krugermatz.com](http://www.krugermatz.com) website for more products and accessories.

In case of any doubts or questions reach out to our Frequently Asked Questions section.



**English**  
**Correct Disposal of This Product**  
**(Waste Electrical & Electronic Equipment)**



EN

(Applicable in the European Union and other European countries with separate collection systems) This marking shown on the product or its literature, indicates that it should not be disposed with other household wastes at the end of its working life. To prevent possible harm to the environment or human health from uncontrolled waste disposal, please separate this from other types of wastes and recycle it responsibly to promote the sustainable reuse of material resources. Household users should contact either the retailer where they purchased this product, or their local government office, for details of where and how they can take this item for environmentally safe recycling. Business users should contact their supplier and check the terms and conditions of the purchase contract. This product should not be mixed with other commercial wastes for disposal.

Made in China for LECHPOL ELECTRONICS Sp. z o.o. Sp.k., ul. Garwolińska 1, 08-400 Miętne.



## KWESTIE BEZPIECZEŃSTWA

Przed użyciem należy dokładnie zapoznać się z treścią instrukcji obsługi oraz zachować ją w celu późniejszego wykorzystania. Producent nie ponosi odpowiedzialności za nieprawidłowe użycie produktu.

1. Urządzenie należy chronić przed ekstremalnymi temperaturami, źródłami ciepła oraz bezpośrednim nasłonecznieniem. Nie należy wystawiać urządzenia na działanie wody lub wilgoci czy instalować w pobliżu silnych pól magnetycznych. Nie należy obsługiwać urządzenia mokrymi rękami.
2. Jeśli urządzenie nie jest używane przez dłuższy czas, należy odłączyć je od źródła zasilania.
3. Zabrania się używać urządzenia, jeśli jest uszkodzone.
4. Urządzenie należy umieścić na płaskiej, suchej i stabilnej powierzchni.
5. Urządzenie należy chronić przed upadkiem lub silnym naciskiem.
6. Producent nie ponosi odpowiedzialności za uszkodzenie spowodowane niewłaściwym użytkowaniem/konserwacją czy uszkodzeniami mechanicznymi.
7. Producent nie gwarantuje kompatybilności urządzenia ze wszystkimi urządzeniami zewnętrznymi.
8. Urządzenie nie jest zabawką; należy przechowywać je w miejscu niedostępnym dla dzieci.
9. Zabrania się własnoręcznej naprawy/demontażu sprzętu. Urządzenie nie posiada części, które mogłyby być naprawione własnoręcznie przez użytkownika. W wypadku uszkodzenia, należy skontaktować się z autoryzowanym punktem serwisowym w celu sprawdzenia/naprawy.
10. Należy **ZAWSZE** odłączyć urządzenie od źródła zasilania przed czyszczeniem. Obudowę urządzenia należy regularnie czyścić za pomocą miękkiej, lekko wilgotnej ściereczki. Nie należy używać środków chemicznych lub detergentów do czyszczenia tego urządzenia.

## OPIS PRODUKTU

Domyślne przypisanie przycisków:

1. Przewód USB
2. Rolka
3. Prawy przycisk
4. Lewy przycisk
5. Przycisk do przodu
6. Przycisk do tyłu
7. Przycisk zwiększenia DPI
8. Przycisk zmniejszenia DPI

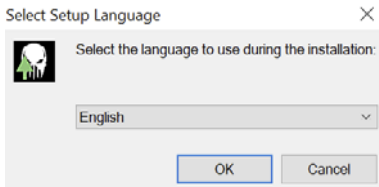


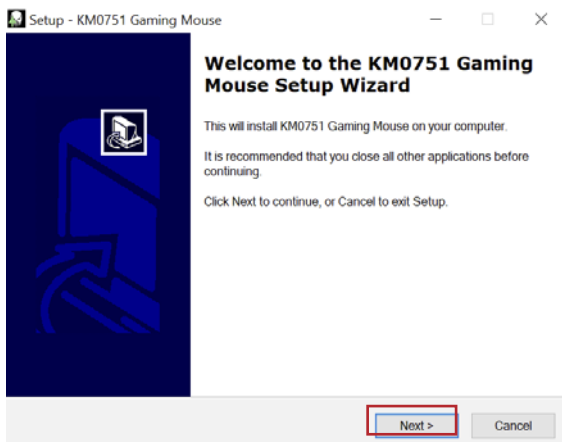
(Wszystkie przyciski są programowalne)

## INSTALACJA APLIKACJI

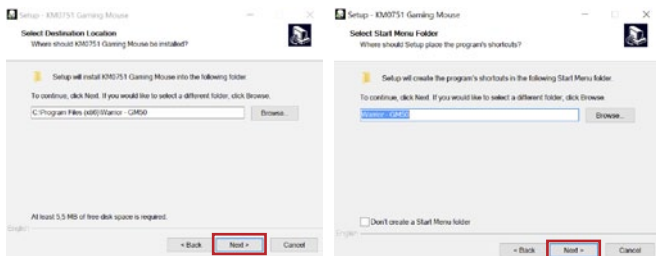
1. Należy podłączyć mysz do portu USB w komputerze.
2. Pobrać aplikację ze strony [www.krugermatz.com](http://www.krugermatz.com): wyszukać mysz KM0751, a następnie przejść do zakładki "Do pobrania" tego produktu i pobrać sterowniki.
3. Rozpakować pobrany folder i dwukrotnie kliknąć ikonę sterownika aby uruchomić program instalacyjny.
4. Na ekranie pojawi się okno wyboru języka, należy wybrać odpowiedni i zatwierdzić przyciskiem OK. Następnie uruchomi się okno instalacyjne, należy nacisnąć "NEXT", aby przejść dalej.

PL

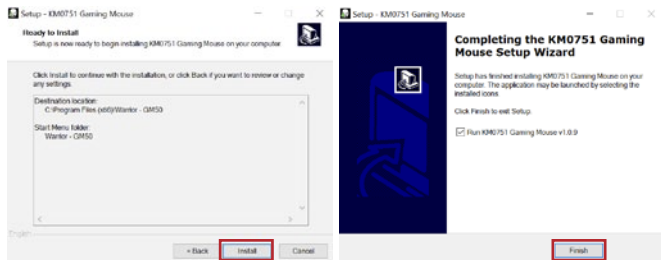




6. Należy wybrać folder docelowy.



- Wybrać "INSTALL", a gdy instalator zakończy pracę "FINISH". Na pulpicie pojawi się ikona zainstalowanej aplikacji.



## OBSŁUGA APLIKACJI

Main (ekran główny)

W głównym ekranie aplikacji można zmienić domyślne ustawienia przycisków urządzenia, zapisać/wczytać do 5 profili ustawień oraz zmienić parametry urządzenia:

- czułość myszy (mouse sensitivity),
- prędkość przewijania (scrolling speed),
- prędkość podwójnego kliknięcia (double click speed),
- częstotliwość odświeżania (report rate),



### Advanced (zaawansowane)

- możliwość ustawienia czułości każdego z trybów DPI,
- ustawienia podświetlenia (jasność, tryby)



## Macro Manager (zarządzanie makrami)

Opcja ta umożliwi użytkownikowi ustawienie oraz przypisanie do 5 profili makr.



## CZYSZCZENIE

Należy ZAWSZE odłączyć urządzenie od źródła zasilania przed czyszczeniem. Obudowę urządzenia należy regularnie czyścić za pomocą miękkiej, lekko wilgotnej ściereczki. Nie należy używać środków chemicznych lub detergentów do czyszczenia tego urządzenia.

## SPECYFIKACJA

### Parametry techniczne

- Rozdzielczość pracy: 550\1000\1500\2000\3000\4000 dpi
- Rodzaj sensora: optyczny
- Model sensora: AVAGO A3050
- Przyspieszenie: 10G
- Odświeżanie USB: 1000 Hz/s
- Ilość przycisków: 6
- Rolka: przewijanie + przycisk

- Podświetlenie: 6 kolorów
- Przełącznik DPI: 6 trybów
- Trwałość przycisków: do 4 milionów kliknięć
- Trwałość stopki: 10 km
- LOD: 0,72 mm
- Ślizgacze: PVC
- Materiał: ABS + teksturowana guma
- Zasilanie: przez USB (5 V, 100 mA)

## Komunikacja

- Komunikacja z komputerem: przewodowa
- Interfejs: USB 2.0
- Obsługiwane systemy operacyjne: Windows XP/ Vista / Windows 7 / Windows 8 / Windows 10 / Mac

## Parametry fizyczne

- Profil myszy: praworęczna

## WIĘCEJ

Więcej informacji na temat tego urządzenia dostępne są na stronie: [www.kruger-matz.com](http://www.kruger-matz.com).

Przed użyciem należy dokładnie zapoznać się z treścią instrukcji obsługi.

Odwiedź stronę [www.kruger-matz.com](http://www.kruger-matz.com), aby poznać więcej produktów i akcesoriów.

W przypadku pytań lub wątpliwości zachęcamy do zapoznania się z Najczęściej Zadawanymi Pytaniami w zakładce Pomoc.



**Poland**  
**Prawidłowe usuwanie produktu**  
**(zużyty sprzęt elektryczny i elektroniczny)**



Oznaczenie umieszczone na produkcie lub w odnoszących się do niego tekstach wskazuje, że po upływie okresu użytkowania nie należy usuwać z innymi odpadami pochodzącymi z gospodarstw domowych. Aby uniknąć szkodliwego wpływu na środowisko naturalne i zdrowie ludzi wskutek niekontrolowanego usuwania odpadów, prosimy o oddzielenie produktu od innego typu odpadów oraz odpowiedzialny recykling w celu promowania ponownego użycia zasobów materialnych jako stałej praktyki. W celu uzyskania informacji na temat miejsca i sposobu bezpiecznego dla środowiska recyklingu tego produktu użytkownicy w gospodarstwach domowych powinni skontaktować się z punktem sprzedaży detalicznej, w którym dokonali zakupu produktu, lub z organem władz lokalnych. Użytkownicy w firmach powinni skontaktować się ze swoim dostawcą i sprawdzić warunki umowy zakupu. Produktu nie należy usuwać razem z innymi odpadami komercyjnymi.

Wyprodukowano w CHRL dla LECHPOL ELECTRONICS Sp. z o.o. Sp.k., ul. Garwolińska 1, 08-400 Miętno.

## INSTRUCIUNI PRIVIND SIGURANTA

Citiți cu atenție aceste instrucțiuni de funcționare înainte de utilizare și păstrați-le pentru a fi consultate ulterior. Producătorul nu își asumă răspunderea pentru daunele cauzate de manipularea și utilizarea necorespunzătoare a produsului.

1. Protejați acest dispozitiv de temperaturi extreme, surse de căldură și lumina directă a soarelui. Nu expuneți aparatul la apă sau umiditate, nici nu-l instalați lângă câmp magnetic puternic. Nu manipulați acest aparat cu mâinile ude.
2. Deconectați aparatul de la sursa de alimentare dacă dispozitivul nu va fi utilizat mult timp.
3. Nu utilizați acest dispozitiv dacă acesta a fost deteriorat.
4. Așezați dispozitivul pe o suprafață plană, stabilă.
5. Evitați șocurile mecanice.
6. Producătorul nu este răspunzător pentru eventualele daune cauzate de folosirea necorespunzătoare, manipularea sau orice deteriorare mecanică a produsului.
7. Producătorul nu garantează compatibilitatea cu oricare dispozitiv extern.
8. Acest produs nu este o jucărie; nu-l lăsați la îndemâna copiilor.
9. Nu dezasmblați și nici nu reparați singur acest dispozitiv. Dispozitivul nu are componente care să poată fi reparate de utilizator. În caz de avarie, contactați service-ul autorizat pentru verificare sau reparații.
10. Înainte de curățare, deconectați întotdeauna produsul de la rețeaua de alimentare. Curățați exteriorul aparatului periodic cu o cârpă moale, ușor umedă. Nu utilizați agenți chimici pentru a curăța acest dispozitiv.



## DESCRIERE PRODUS

Funcții prestabilite butoane:

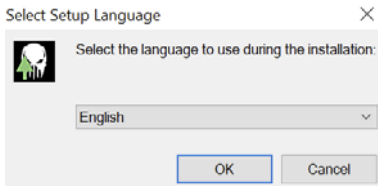
1. Cablu USB
2. Rotița cu scroll
3. Butonul din dreapta
4. Butonul din stânga
5. Buton înainte
6. Butonul înapoi
7. Butonul de creștere a DPI
8. Buton micșorare DPI

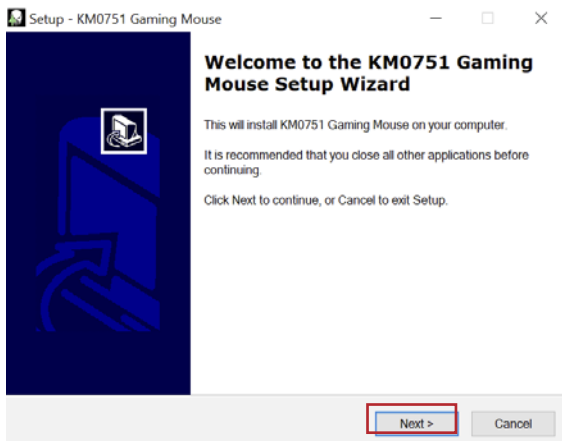


(Toate butoanele sunt programabile)

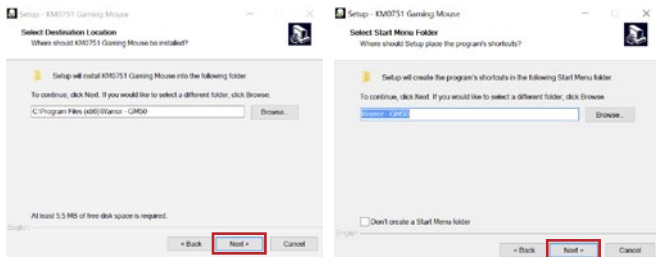
## INSTALARE APLICAȚIE

1. Conectați mouse-ul la port-ul USB al calculatorului.
2. Descărcați aplicația de pe site-ul [www.krugermatz.com](http://www.krugermatz.com): găsiți mouse-ul KM0751, introduceți fila "Catre descarcare" a produsului și descărcați driverule.
3. Dezarhivați dosarul descărcat și faceți click de două ori pe pictograma driverelor pentru a rula instalarea.
4. Pe ecran va fi afișată o fereastră de selectare a limbii, alegeți limba dorită și apăsați OK pentru a confirma. După ce fereastra de instalare s-a deschis, apăsați "NEXT".

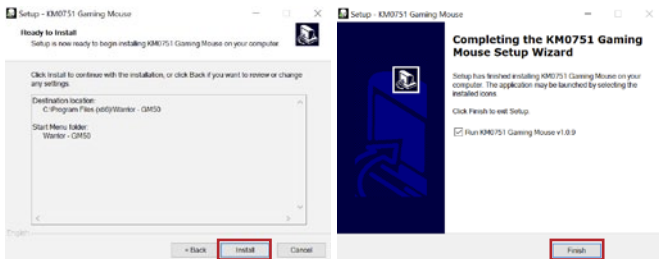




## 6. Selectați destinația pentru instalare.



7. Selectați “INSTALL”, iar când instalarea s-a terminat apăsați “FINISH”. Iconii aplicației va fi afișată pe desktop.



## OPERARE

### Ecran principal

În ecranul principal al aplicației, utilizatorul poate modifica setările implicite ale butoanelor mouse-ului, poate restabili setările implicite, poate salva / încărca până la 5 profiluri de setare și poate schimba parametrii dispozitivului.

- sensibilitatea mouse-ului,
- viteza de defilare,
- viteza de dublu clic,
- rata de raportare,



### Avansat

- posibilitatea de setare a sensibilității pentru fiecare mod DPI,
- setarea luminii de fundal (luminozitate, moduri)



## Macro manager

Opțiunea permite utilizatorului să seteze până la 5 profile macro.



## CURĂȚARE

Întotdeauna deconectați produsul de la rețeaua de alimentare înainte de curățare. Curățați exteriorul aparatului periodic cu o cârpă moale, ușor umedă. Nu utilizați agenți chimici pentru a curăța acest dispozitiv.

## SPECYFIKACJA

### Parametri tehnici

- Rezoluție: 550\1000\1500\2000\3000\4000\dpi
- Sensor: optic
- Model senzor: AVAGO A3050
- Accerelare: 10G
- Refresh: 1000 Hz/s
- Butoane: 6
- Rotiță derulare (scroll): derulare + buton

- Lumină de fundal: 6 culori
- Comutator DPI: 6 moduri
- Durabilitate buton: până la 4 milioane de acționări
- Durabilitate picioruse mouse: 10 km
- Distanța de ridicare: 0,72 mm
- Glisieră: PVC
- Material: ABS + cauciuc
- Alimentare: prin USB (5 V, 100 mA)

## Comunicare

- Tip conexiune: prin cablu
- Interfață: USB 2.0
- Sistem de operare compatibil: Windows XP/ Vista / Windows 7 / Windows 8 / Windows 10 / Mac

## Parametri fizici

- Pentru mâna dreaptă

## AFLĂ MAI MULTE

Pentru mai multe informații despre acest dispozitiv vizitați: [www.krugermatz.com](http://www.krugermatz.com).

Citiți manualul de utilizare cu atenție înainte de a utiliza dispozitivul.

Vizitați site-ul web [www.krugermatz.com](http://www.krugermatz.com) pentru mai multe produse și accesorii.

În cazul în care aveți întrebări va rugăm să vă adresați secțiunii Întrebări frecvente.



**Romania**

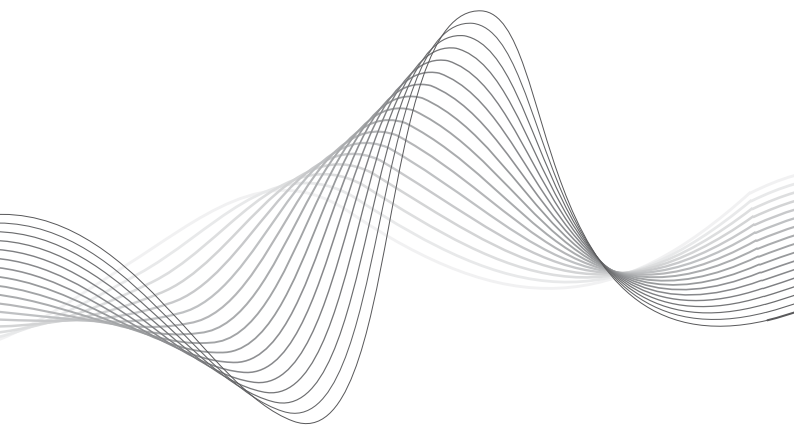
**Reciclarea corectă a acestui produs  
(reziduuri provenind din aparatura electrică și electronică)**

Marcajele de pe acest produs sau menționate în instrucțiunile sale de folosire indică faptul că produsul nu trebuie aruncat împreună cu alte reziduuri din gospodărie atunci când nu mai este în stare de funcționare. Pentru a preveni posibile efecte daunatoare asupra mediului inconjurător sau a sănătății oamenilor datorate evacuării necontrolate a reziduurilor, vă rugăm să separați acest produs de alte tipuri de reziduuri și să-l reciclați în mod responsabil pentru a promova refolosirea resurselor materiale. Utilizatorii casnici sunt rugați să ia legătura fie cu distribuitorul de la care au achiziționat acest produs, fie cu autoritățile locale, pentru a primi informații cu privire la locul și modul în care pot depozita acest produs în vederea reciclării sale ecologice. Utilizatorii instituționali sunt rugați să ia legătura cu furnizorul și să verifice condițiile stipulate în contractul de vânzare. Acest produs nu trebuie amestecat cu alte reziduuri de natură comercială.

Distribuit de Lechpol Electronic SRL, Republicii nr. 5, Resita, CS, ROMANIA.







[www.krugermatz.com](http://www.krugermatz.com)

**Krüger&Matz** is a registered trademark