



mobile accessories

# Modem 4G LTE

ML0700

**Bedienungsanleitung**

**DE**

**Owner's manual**

**EN**

**Instrukcja obsługi**

**PL**

**Manual de utilizare**

**RO**



## Sicherheitsanleitungen

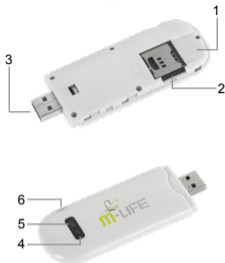
Lesen Sie aufmerksam die Sicherheitsanweisungen, um die korrekte und sichere Benutzung Ihres schnurlosen Gerätes zu gewährleisten. Behalten Sie diese Bedienungsanleitung für späteres nachschlagen.

- Das Gerät nicht einschalten, wenn der Einsatz solcher Geräte verboten ist oder wenn das Gerät Störungen verursachen oder Gefahr entstehen kann.
- Befolgen Sie die Regeln und Vorschriften in Krankenhäusern und Gesundheitseinrichtungen. Schalten Sie Ihr Gerät aus in der Nähe von medizinischen Geräten.
- Schalten Sie Ihr Gerät im Flugzeug aus. Das Gerät kann Störungen der Steuersignale des Flugzeugs verursachen.
- Schalten Sie Ihr Gerät aus in der Nähe hochpräzise elektronischen Geräten. Das Gerät kann die Leistung dieser Geräte beeinflussen.
- Versuchen Sie nicht, das Gerät auseinander zu nehmen oder selbst zu reparieren. Im Falle einer Beschädigung wenden Sie sich an einen autorisierten Kundendienst für Überprüfung / Reparatur.
- Legen Sie Ihr Gerät oder das Zubehör nicht in der Nähe von starken elektromagnetischen Feldern.
- Legen Sie keine magnetischen

Speichermedien in der Nähe des Gerätes. Strahlung aus dem Gerät kann die darauf gespeicherten Informationen löschen.

- Schützen Sie das Gerät von Feuchtigkeit, Wasser und anderen Flüssigkeiten.
- Das Gerät nicht in schnell wechselnder Temperaturumgebung benutzen, da diese Kondensation verursacht und zur Beschädigung des Gerätes führen kann.
- Schützen Sie das Gerät von Feuchtigkeit, Wasser und anderen Flüssigkeiten.
- Bewahren Sie Ihr Gerät und sein Zubehör fern von Kindern auf.
- Verwenden Sie nur autorisiertes Zubehör.

## Produktbeschreibung



1. Standard SIM Kartensteckplatz: standard 4G/3G SIM Karte hier einfügen.
2. Mikro SD Kartensteckplatz: Mikro SD Karte hier einfügen.
3. USB Schnittstelle: Verbinden mit kompatiblen PC USB Steckplatz.
4. 4G/3G Signalstärke-Anzeige:
  - Blau: Schwaches 4G/3G Signal;
  - Purpurrot: Starkes 4G/3G Signal;
  - Blau/ Purpurrot: 4G/3G Netzwerk gesucht, aber nicht verbunden;
  - Blau/ Purpurrot blinkt: 4G/3G Netzwerk verbunden;
  - Red blinkt: No SIM Karte/Netzwerk.
5. 4G/3G Netzwerk Anzeige:

- Gelb leuchtet: 4G Netzwerk verbunden;
  - Gelb leuchtet nicht: 3G Netzwerk verbunden;
  - Purpurrot leuchtet: 4G Netzwerk gesucht, aber nicht verbunden;
  - Purpurrot blinkt: 4G Netzwerk verbunden;
  - Blau leuchtet: 3G Netzwerk gesucht, aber nicht verbunden;
  - Blau blinkt: 3G Netzwerk verbunden;
  - Red blinkt: No SIM Karte, SIM Karte abnormal, no Netzwerk;
6. Externer Antennenanschluss: Hier externe Antenne anschließen.

### Einlegen der SIM und Mikro SD Karte

1. Ziehen Sie den hinteren Deckel nach unten und entfernen diesen.



2. Standard SIM Karte in den SIM Karten-Steckplatz mit der goldenen Seite nach unten einfügen; Mikro SD Karte in den Mikro SD Karten-Steckplatz wie in der Abbildung gezeigt, einfügen.
3. Hinteren Deckel auf das Gerät legen und zum schließen nach oben schieben.

## Aufladen

Stecken Sie die USB Schnittstelle in einen kompatiblen PC USB Steckplatz um das Gerät aufzuladen.

## Gerät anschließen

Hinweis: Unter verschiedenen Betriebssystemumgebungen kann der Installationsprozess sich geringfügig unterscheiden. Wenn es irgendwelche Unterschiede zwischen den tatsächlichen Betrieb und die Anweisung unten beschrieben gibt, folgen Sie bitte den spezifischen Installations-Anweisungen.

1. Verbinden Sie den USB Anschluss mit dem kompatiblen PC USB Steckplatz.
2. Ihr PC erkennt das Modem automatisch und zeigt das Installationsfenster.
3. Führen Sie die Installation aus gemäß den angezeigten Anweisungen.



autorun



autorun



autorun



Setup

Hinweis: wenn das System die automatische Installation nicht unterstützt, gehen Sie bitte zu Mein Computer → CD-ROM um die Softwareinstallation zu starten.

## Benutzeroberfläche

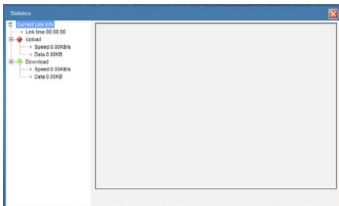


Drücken Sie [Verbinden], um eine Verbindung mit dem 4G/3G Netzwerk aufzubauen. Wählen Sie die Konfigurationsdatei des lokalen Netzwerk-Betreibers aus, indem Sie in Menü-Einstellungen aus der Auswahlliste [Name] auswählen (in der Regel wird die Benutzeroberflächen-Software automatisch das Betreiber-Netzwerk identifizieren und die entsprechenden Konfigurationsdateien ohne Benutzereinstellungen laden). Klicken Sie dann auf [Verbinden] um die 4G/3G Netzwerk-Verbindung zu starten.

Hinweis: wenn kein lokales Netzwerkprofil in [Name] Liste im Menü Einstellungen gibt, müssen Sie die Konfigurations-Parameter ändern. Gehen Sie zu Einstellungen → Netzwerk um die Netzwerk Konfigurations-Datei hinzuzufügen oder zu ändern.

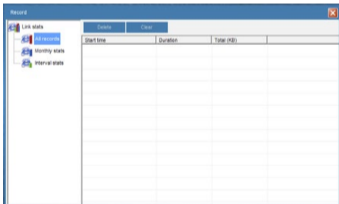


## Statistiken



In diesem Menü kann der Benutzer die Datenrate des aktuellen Netzwerks sehen, die Daten-Übertragung und Verbindungszeit.

## Aufzeichnungen



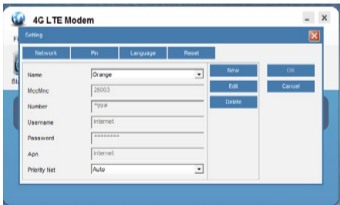
In diesem Menü kann der Benutzer sehen, welche Menge an Übertragung in ausgewählten Zeitraum verwendet wurde.

## USSD



In diesem Menü können Sie den ausgewählte USSD Code Ihres Netzbetreibers eingeben.

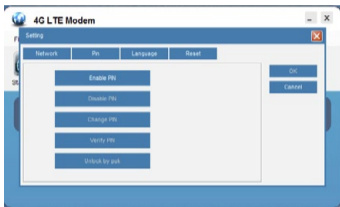
## Einstellungen Netzwerk



Dieses Menü wird verwendet, um die 4G/3G Netz-Zugangsparameter und Netzauswahl-

Priorität einzustellen.

Wenn es keine lokale Benutzer Netzwerke APN Parameter gibt, fragen Sie die lokalen Betreiber nach den notwendigen Informationen und drücken Sie die Taste [Neu] auf der rechten Seite der Liste, um das Netzwerk hinzuzufügen.

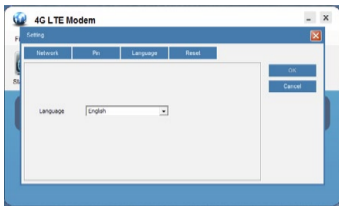


### **PIN**

In diesem Menü wird benutzt um den PIN Code einzustellen, zu ändern und zu deaktivieren. Wenn der PIN Code aktiviert ist, werden Sie zur Eingabe aufgefordert es jedes Mal wenn die Benutzer-Oberfläche aufgerufen wird.

DE

## Sprache



In diesem Menü können Sie die Sprache der Benutzeroberfläche ändern.

## Fehlerbehebung

Konnte keine Verbindung mit 4G/3G Netzwerk herstellen:

- SIM Karte ist nicht richtig eingelegt;
- SIM Karte hat keinen Internetzugang;
- SIM Karte ist beschädigt;
- SIM Karten PIN Code wurde aktiviert; bitte PIN Code über die Benutzerschnittstelle deaktivieren;
- 4G/3G Manueller Wahlmodus wurde eingestellt; bitte ausschalten.

## Technische Daten

- Prozessor: Qualcomm MDM9200
- Unterstützte Betriebssysteme: Windows XP, Vista, Win7/8/10
- Netzwerk: LTE FDD/DC-HSPA/HSPA+/HSUPA/HSDPA/UMTS 900/2100 MHz
- Maximale Rate:
  - LTE FDD : DL/UL 100 Mbps / 50 Mbps
  - HSPA+ DL: 42 Mbps, UL: 5,76 Mbps
  - HSDPA/UMTS: 7,2 Mbps / 5,76 Mbps
- Speicherkarten-Steckplatz: Mikro SD Karte (bis zu 32 GB)
- USB Anschluss: 2.0
- SIM Kartensteckplatz
- Externer Antennenanschluss
- Betriebstemperatur: -10°C ~ 45°C
- Lagertemperatur: -30°C ~ 80°C
- Lagerfeuchtigkeit: 5% ~ 95%
- Ladespannung: 5 V / 1 A
- Abmessungen: 97 x 36 x 12 mm
- Gewicht: 29 g

Die Spezifikationen können ohne Ankündigung geändert werden.

“Hiermit erklärt die Firma Lechpol dass sich das Gerät ML0700 im Einklang mit den grundlegenden Anforderungen und anderen relevanten Bestimmungen der Richtlinie 2014/53/UE befindet. Konformitätserklärung zum Download auf [www.lechpol.eu](http://www.lechpol.eu)”



**Deutsch  
Korrekte Entsorgung  
Produkts (Elektromüll)**



(Anzuwenden in den Ländern der Europäischen Union und anderen europäischen Ländern mit einem separaten Sammelsystem)

Die Kennzeichnung auf dem Produkt bzw. auf der dazugehörigen Literatur gibt an, dass es nach seiner Lebensdauer nicht zusammen mit dem normalen Haushaltsmüll entsorgt werden darf. Entsorgen Sie dieses Gerät bitte getrennt von anderen Abfällen, um der Umwelt bzw. der menschlichen Gesundheit nicht durch unkontrollierte Müllbeseitigung zu schaden. Recyceln Sie das Gerät, um die nachhaltige Wiederverwertung von stofflichen Ressourcen zu fördern. Private Nutzer sollten den Händler, bei dem das Produkt gekauft wurde, oder die zuständigen Behörden kontaktieren, um in Erfahrung zu bringen, wie sie das Gerät auf umweltfreundliche Weise recyceln können. Gewerbliche Nutzer sollten sich an Ihren Lieferanten wenden und die Bedingungen des Kaufvertrags konsultieren. Dieses Produkt darf nicht zusammen mit anderem Gewerbemüll entsorgt werden.

Vertrieben durch LECHPOL Electronics BV, Nijverheidsweg 15  
4311RT Bruinisse, Niederlande.

## **Safety instructions**

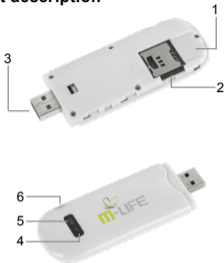
Read the safety precautions carefully to ensure the correct and safe use of your wireless device. Keep this instruction manual for future reference.

- Do not switch on your device when the use of such devices is prohibited or when the device use may cause interference or danger.
- Follow the rules and regulations in hospitals and health care facilities. Switch off your device near medical apparatuses.
- Switch off your device in an aircraft. The device may cause interference to control signals of the aircraft.
- Switch off you device near high-precision electronic devices. The device may affect the performance of these devices.
- Do not attempt to disassemble the device or repair it yourself. In case of damage contact authorized service point for check-up/repair.
- Do not place your device or its accessories near strong electromagnetic fields.
- Do not place magnetic storage media near the device. Radiation from the device may erase the information stored on them.
- Protect this product from sources of heat, direct sunlight and extreme temperatures.
- Do not use this device in a rapidly changing temperature environment, as it may cause condensation, and eventually damage the device.

- Protect this product from humidity, water and other liquids.
- Keep your device and its accessories away from children.
- Use only authorized accessories.



## Product description



1. Standard SIM card slot: insert 4G/3G standard SIM card here.
2. microSD card slot: insert microSD card here.
3. USB interface: connect it with compatible PC USB port.
4. 4G/3G signal strength indicator:
  - Blue: weak 4G/3G signal;
  - Purple: strong 4G/3G signal;
  - Blue/ Purple: 4G/3G network searched but not connected;
  - Blue/ Purple flashing: 4G/3G network connected;
  - Red flashing: No SIM card/network.
5. 4G/3G network indicator:
  - Yellow on: 4G network connected;
  - Yellow off: 3G network connected;

- Purple on: 4G network searched but not connected;
  - Purple flashing: 4G network connected
  - Blue on: 3G network searched but not connected;
  - Blue flashing: 3G network connected;
  - Red flashing: No SIM card, SIM card abnormal, no network;
6. External antenna socket: insert external antenna here.

## Installation of SIM and microSD card



1. Pull the back cover downwards and remove it.
2. Install standard SIM card into the SIM card slot with the gold plate of the card facing downward; install microSD card into microSD card slot as indicated on the picture.
3. Place the back cover on the device and pull it upwards to close it.

## Charging

Insert the USB interface to the compatible PC USB port to charge the device.

## Connecting your device

Note: Under different operating system environments, the installation process may differ slightly. If there are any differences between the actual operation and the instruction described below, please follow the specific installation instructions.

1. Connect the USB interface to the compatible PC USB port.
2. Your device will automatically detect the modem and display the installation window.
3. Carry out installation according to system prompts.



Note: If the system does not support automatic installation, please enter My Computer → CD\_ ROM drive to start software installation.

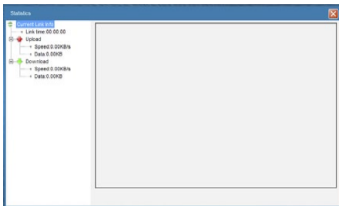
## User interface



Press [Connect] to establish a connection with 4G/3G network. Select the local operator network configuration file on [Name] drop-down list in Settings menu (usually UI software will automatically identify and match the operator's network and call the appropriate configuration files without user settings). Then click the [Connect] to launch 4G/3G network connection.

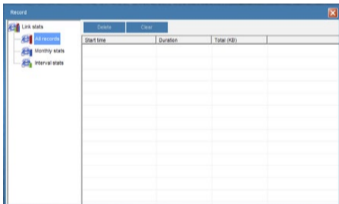
Note: If there is no local network profile in [Name] list in Settings or you need to modify configuration parameters, enter Settings → Network to add or modify the network configuration file.

## Statistics



In this menu user can view the data rate of the current network, the data transfer and connection time.

## Records



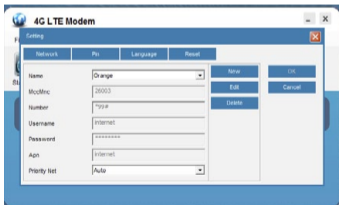
This menu allows the user to see what amount of transfer was used in selected period of time.

## USSD



This menu allows you to enter selected USSD code of your network provider.

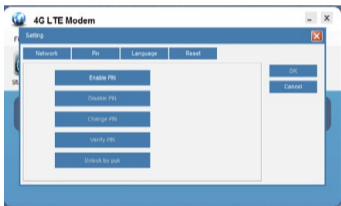
## Settings Network



This menu is used to set the 4G/3G network access parameters and network selection priority.

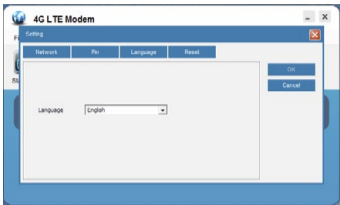
If there is no user local network APN parameters, ask the local operators to provide the necessary information and press [New] button on the right from the list to add the network.

## PIN



This menu is used to set, modify and cancel PIN code. When PIN code is enabled, you will be required to enter it every time user interface is launched.

## Language



In this menu, you can change the language of user interface.

## Troubleshooting

Fail to connect with 4G/3G network:

- SIM card is not installed properly;
- SIM card does not have an access to the Internet;
- SIM card is damaged;
- SIM card PIN code has been enabled; please disable the PIN code via user interface;
- 4G/3G Manual dial mode has been set up; please turn off.



## Specification

- Processor: Qualcomm MDM9200
- Supported OS: Windows XP, Vista, Win7/8/10
- Network: LTE FDD/DC-HSPA/HSPA+/HSUPA/HSDPA/UMTS 900/2100 MHz
- Max rate:
  - LTE FDD : DL/UL 100 Mbps / 50 Mbps
  - HSPA+ DL: 42 Mbps, UL: 5,76 Mbps
  - HSDPA/UMTS: 7,2 Mbps/ 5,76 Mbps
- Memory card slot: microSD card (up to 32 GB)
- USB port: 2.0
- SIM card slot
- External antenna socket
- Working temperature: -10°C ~ 45°C
- Storage temperature: -30°C ~ 80°C
- Storage humidity: 5% ~ 95%
- Charging voltage: 5 V / 1 A
- Dimensions: 97 x 36 x 12 mm
- Weight: 29 g

Specifications are subject to change without prior notice.

"The Lechpol company declares that product ML0700 is consistent with the essential requirements and other relevant provisions of directive 2014/53/UE. The proper declaration for download from [www.lechpol.eu](http://www.lechpol.eu)"



**English**  
**Correct Disposal of This Product**  
**(Waste Electrical & Electronic**  
**Equipment)**



(Applicable in the European Union and other European countries with separate collection systems) This marking shown on the product or its literature, indicates that it should not be disposed of with other household wastes at the end of its working life. To prevent possible harm to the environment or human health from uncontrolled waste disposal, please separate this from other types of wastes and recycle it responsibly to promote the sustainable reuse of material resources. Household users should contact either the retailer where they purchased this product, or their local government office, for details of where and how they can take this item for environmentally safe recycling. Business users should contact their supplier and check the terms and conditions of the purchase contract. This product should not be mixed with other commercial wastes for disposal.

Made in China for LECHPOL, Miętne, 1 Garwolińska Street,  
08-400 Garwolin.

## **Kwestie bezpieczeństwa**

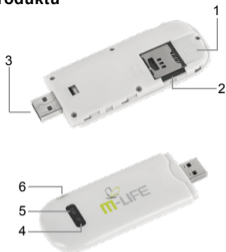
Przed użyciem, należy uważnie przeczytać informacje o bezpiecznym użytkowaniu w celu zapewnienia prawidłowej i bezpiecznej obsługi. Instrukcję należy zachować w celu późniejszego wykorzystania.

- Nie należy włączać urządzenia gdy jego użycie jest zabronione, lub gdy może powodować zakłócenia lub stwarzać niebezpieczeństwo.
- Należy przestrzegać przepisów w szpitalach i ośrodkach opieki zdrowotnej. Wyłączaj urządzenie w pobliżu aparatury medycznej.
- Należy wyłączyć urządzenie przed wejściem na pokład samolotu. Urządzenie może zakłócać sygnały kontrolne samolotu.
- Należy wyłączyć urządzenie w pobliżu precyzyjnych urządzeń elektrycznych. To urządzenie może wpłynąć na ich działanie.
- Zabrania się demontażu czy własnoręcznej naprawy urządzenia. W wypadku uszkodzenia, należy oddać urządzenie do autoryzowanego punktu serwisowego w celu sprawdzenia/naprawy.
- Nie należy umieszczać tego urządzenia i jego akcesoriów w miejscach z silnym polem elektromagnetycznym.
- Nie należy umieszczać magnetycznych nośników danych w pobliżu tego urządzenia.

Promieniowanie z tego urządzenia może wymazać dane na takich nośnikach.

- Produkt należy chronić przed źródłami ciepła, bezpośrednim nasłonecznieniem oraz bardzo wysokimi lub bardzo niskimi temperaturami.
- Nie należy używać urządzenia w środowiskach o gwałtownie zmieniającej się temperaturze.
- Urządzenie należy chronić przed wilgocią, wodą oraz innymi płynami.
- Urządzenie należy przechowywać w miejscu niedostępnym dla dzieci.
- Nie należy używać nieoryginalnych akcesoriów.

## Opis produktu



1. Slot na standardową kartę SIM: w tym slotcie należy umieścić standardową kartę SIM.
2. Slot na kartę microSD: w tym slotcie należy umieścić kartę microSD.
3. Interfejs USB: należy połączyć go z kompatybilnym portem USB komputera.
4. Wskaźnik siły sygnału sieci 4G/3G:
  - Niebieski: słaby sygnał sieci 4G/3G;
  - Fioletowy: mocny sygnał sieci 4G/3G;
  - Niebieski/Fioletowy: wyszukano ale nie połączono z siecią 4G/3G;
  - Niebieski/ Fioletowy wskaźnik miga: połączono z siecią 4G/3G;
  - Czerwony wskaźnik miga: brak karty SIM/ brak połączenia z siecią.
5. Wskaźnik sieci 4G/3G:
  - Żółty wskaźnik świeci się: połączono z siecią 4G;

- Żółty wskaźnik wyłączony: połączono z siecią 3G;
  - Fioletowy wskaźnik świeci się: wyszukano ale nie połączono z siecią 4G;
  - Fioletowy wskaźnik miga: połączono z siecią 4G;
  - Niebieski wskaźnik świeci się: wyszukano ale nie połączono z siecią 3G;
  - Niebieski wskaźnik miga: połączono z siecią 3G;
  - Czerwony wskaźnik miga: brak karty SIM, nieprawidłowe funkcjonowanie karty SIM, brak sieci.
6. Gniazdo anteny zewnętrznej: należy umieścić w nim antenę zewnętrzną.

## Instalacja karty SIM i microSD



1. Tylną pokrywę urządzenia należy przesunąć w dół.
2. Należy umieścić standardową kartę SIM w slotcie karty SIM stykami skierowanymi ku dołowi; umieścić kartę microSD w

slocie karty microSD, jak przedstawiono na zdjęciu.

3. Należy umieścić pokrywę na urządzeniu i przesunąć w górę, aby zamknąć.

## **Ładowanie**

Należy umieścić interfejs USB w kompatybilnym porcie USB komputera, aby naładować urządzenie.

## **Podłączanie urządzenia**

Uwaga: Proces instalacji może różnić się w zależności od systemu operacyjnego. Jeżeli istnieją jakiegokolwiek różnice pomiędzy procesem instalacyjnym a instrukcją opisaną poniżej, należy postępować zgodnie z poleceniami instalatora.

1. Należy podłączyć interfejs USB urządzenia do kompatybilnego portu USB komputera.
2. Komputer automatycznie wykryje nowe urządzenie i wyświetli okno instalacji.
3. Należy wykonać instalację zgodnie z poleceniami instalatora.



autorun



autorun



autorun



Setup

Uwaga: Jeśli instalacja nie rozpocznie się automatycznie, należy przejść do Mój Komputer → CD-ROM, aby rozpocząć instalację oprogramowania.

## Interfejs użytkownika

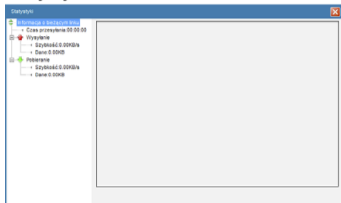


Należy nacisnąć [Połącz], aby nawiązać połączenie z siecią 4G/3G. Należy wejść w Ustawienia i z menu rozwijanego wybrać nazwę operatora (zazwyczaj oprogramowanie automatycznie identyfikuje operatora sieci, dzięki czemu interwencja użytkownika nie jest wymagana). Następnie należy nacisnąć [Połącz], aby nawiązać połączenie 4G/3G.

Uwaga: Jeżeli na liście nazw nie widnieje nazwa żądanego operatora lub jeśli istnieje potrzeba modyfikacji parametrów, należy przejść do menu Ustawienia, następnie Sieć, aby dodać lub skonfigurować parametry sieci.

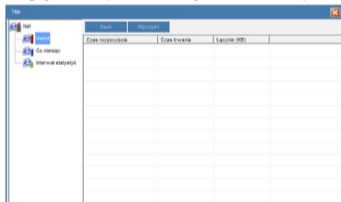


## Statystyki



Menu Statystyki wyświetla informacje o szybkości przesyłania danych, transferze danych oraz czasie połączenia.

## Nagrywanie (licznik zużycia transferu)



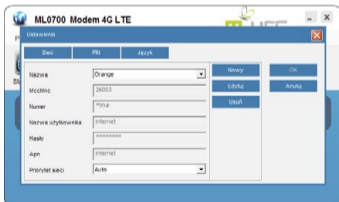
W tym menu użytkownik ma możliwość przeglądania, jaka ilość transferu została wygenerowana w danym czasie.

## USSD



W oknie należy wpisać wybrany kod USSD swojego operatora sieci.

## Ustawienia Sieć



Menu pozwala na ustawienie parametrów dostępu sieci 4G/3G oraz priorytetu wyboru sieci.

Jeśli parametry APN lokalnej sieci nie są dostępne, należy uzyskać je od operatora sieci, następnie nacisnąć [Nowy], aby dodać sieć.

## PIN



W tym menu użytkownik ma możliwość ustawienia, modyfikacji oraz dezaktywowania kodu PIN. Kiedy kod PIN jest aktywny, przy każdym uruchomieniu interfejsu użytkownika będzie wymagane jego wpisanie.

## Język



Możliwość zmiany języka interfejsu.

## Rozwiązywanie problemów

Błąd połączenia z siecią 4G/3G:

- Karta SIM jest niepoprawnie zainstalowana;
- Karta SIM nie ma dostępu do Internetu;
- Karta SIM jest uszkodzona;
- Aktywowano kod PIN karty SIM; należy wyłączyć kod PIN poprzez interfejs użytkownika;
- Włączono tryb ręcznego połączenia z siecią 4G/3G; należy wyłączyć ten tryb.

## Specyfikacja

- Procesor: Qualcomm MDM9200
- Obsługiwane systemy operacyjne: Windows XP, Vista, Win7/8/10
- Sieć: LTE FDD/DC-HSPA/HSPA+/HSUPA/HSDPA/UMTS 900/2100 MHz
- Maksymalna przepustowość:
  - LTE FDD : DL/UL 100 Mbps / 50 Mbps
  - HSPA+ DL: 42 Mbps, UL: 5,76 Mbps
  - HSDPA/UMTS: 7,2 Mbps/ 5,76 Mbps
- Slot na kartę pamięci: karta microSD (do 32 GB)
- Port USB: 2.0
- Slot na kartę SIM
- Gniazdo anteny zewnętrznej
- Temperatura pracy: -10°C ~ 45°C
- Temperatura przechowywania: -30°C ~ 80°C
- Wilgotność podczas przechowywania: 5% ~ 95%
- Zasilanie: 5 V / 1 A
- Wymiary: 97 x 36 x 12 mm
- Waga: 29 g

Specyfikacja produktu może ulec zmianie bez powiadomienia.

„Niniejszym firma Lechpol oświadcza, że urządzenie ML0700 jest zgodne z zasadniczymi wymaganiami oraz innymi stosownymi postanowieniami dyrektywy 2014/53/UE. Właściwa deklaracja do pobrania na stronie [www.lechpol.eu](http://www.lechpol.eu)”



**Poland**  
**Prawidłowe usuwanie produktu**  
**(zużyty sprzęt elektryczny i**  
**elektroniczny)**



Oznaczenie umieszczone na produkcie lub w odnoszących się do niego tekstach wskazuje, że po upływie okresu użytkowania nie należy usuwać z innymi odpadami pochodzącymi z gospodarstw domowych. Aby uniknąć szkodliwego wpływu na środowisko naturalne i zdrowie ludzi wskutek niekontrolowanego usuwania odpadów, prosimy o oddzielenie produktu od innego typu odpadów oraz odpowiedzialny recykling w celu promowania ponownego użycia zasobów materialnych jako stałej praktyki. W celu uzyskania informacji na temat miejsca i sposobu bezpiecznego dla środowiska recyklingu tego produktu użytkownicy w gospodarstwach domowych powinni skontaktować się z punktem sprzedaży detalicznej, w którym dokonali zakupu produktu, lub z organem władz lokalnych. Użytkownicy w firmach powinni skontaktować się ze swoim dostawcą i sprawdzić warunki umowy zakupu. Produkt nie należy usuwać razem z innymi odpadami komercyjnymi.

Wyprodukowano w CHRL dla LECHPOL, Miętne ul. Garwolińska 1, 08-400 Garwolin.

## Instuctiuni privind siguranta

Inainte de utilizarea produsului, cititi cu atentie manualul de utilizare. Pastrati acest manual pentru consultari ulterioare.

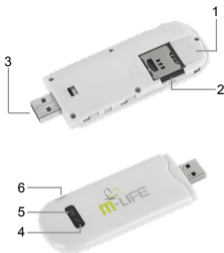
- Opriti dispozitivul dacă folosirea acestora este interzisă sau dacă aceasta poate provoca interferențe cu alte dispozitive sau poate crea alte pericole.
- Respectati regulile din spitale si nu porniti dispozitivul in apropierea dispozitivelor medicale.
- Nu porniti dispozitivul in apropierea aeroporturilor. Dispozitivul poate fi influentat si poate crea inteferente.
- Opriti dispozitivul în apropierea dispozitivelor electronice de înaltă precizie.Toate aparatele wireless pot intra în interferență, ceea ce le-ar putea afecta performanțele.
- Nu încercați să demontați dispozitivul sau accesoriile acestora. Dispozitivul poate fi reparat numai de către persoane calificate.
- Aparatul nu trebuie supus unor vibratii puternice sau unui camp magnetic puternic.
- Nu apropiati dispozitivul de medii de stocare magnetice. Radiațiile emise de dispozitiv pot șterge datele salvate pe aceste medii de stocare.
- Nu expuneti dispozitivul la lumina directa

a razelor solare. Nu pastrati dispozitivul in medii cu temperaturi extreme si umezeala ridicata. Se poate forma condens în interiorul aparatului și îl poate deteriora.

- Protejati acest produs de umiditate, apă sau alte lichide.
- Nu lasati dispozitivul la indemana copiilor.
- Utilizati numai accesorii originale.



## Descrierea produsului



1. Slot card standard SIM: introduceti cardul SIM standard 4G/3G.
2. Slot card microSD: introduceti cardul microSD.
3. Interfata USB: conectati-va prin portul USB PC compatibil.
4. Indicator nivel semnal 4G/3G:
  - Albastru: semnal slab 4G/3G;
  - Mov: semnal puternic 4G/3G;
  - Albastru/ Mov: neconectat la rețeaua 4G / 3G;
  - Albastru/ Mov se aprinde intermitent: conectat la rețeaua 4G/3G;
  - Rosu se aprinde intermitent: fara card SIM /retea;

5. Indicator retea 4G/3G:
  - Galben pornit: conectat la rețeaua 4G;
  - Galben oprit: conectat la rețeaua 3G;
  - Mov pornit: 4G network searched but not connected;
  - Mov se aprinde intermitent: conectat la rețeaua 4G;
  - Albastru pornit: rețea 3G găsită dar nu este conectat;
  - Albastru se aprinde intermitent: conectat la rețeaua 3G;
  - Rosu se aprinde intermitent: fără card SIM, card SIM defect, nici o rețea;
6. Soclu antena externă: introduceți antena externă.

## Instalarea cartelei SIM și microSD



1. Scoateți capacul de protecție.
2. Instalați cardul SIM standard în slotul corespunzător iar cardul microSD în slotul cardului microSD, așa cum este arătat în figura alăturată.
3. Închideți capacul.

## Incarcare

Introduceti cablul USB in portul USB de la PC pentru a incarca dispozitivul.

## Conectarea dispozitivului

Nota: Functie de diferitele sisteme de operare, procesul de instalare poate diferi usor. Daca exista diferente intre modul de operare actual si instructiunile descrise mai jos, urmariti instructiunile de instalare.

1. Conectati interfata USB la un port compmatibil USB de la PC.
2. Modemul va fi detectat automat si va fi afisata o fereastra pentru instalare.
3. Urmariti instructiunile din fereastra de instalare.



autorun



autorun



autorun



Setup

Nota: Daca sistemul nu suporta instalarea automata, intrati in My Computer → CD\_ROM pentru a incepe instalarea manuala.

## Interfata utilizator



Apasati [Connect] pentru a stabili o conexiune cu rețeaua 4G/3G. Selectati fisierul de configurare pentru operatorul local in [Name] care va apare in lista in Settings menu (in mod uzual o interfata utilizator va identifica automat rețeaua operatorului si va face setarile necesare, fara a fi necesara interventia utilizatorului). Apoi apasati pe [Connect] pentru a lansa in executie conectarea 4G/3G.

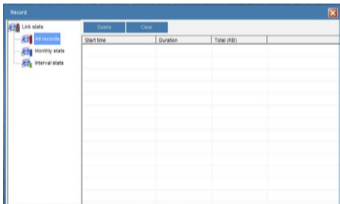
Nota: Daca nu exista un profil local in If there is [Name] list in Settings va trebuie sa modificati parametrii de configurare. Pentru aceasta intrati in Settings → Network pentru a adauga sau modifica fisieul de configurare retea.

## Statistici



În acest meniu utilizatorul poate vizualiza rata de transmisie, transferul de date și timpul conexiunii.

## Inregistrari



Acest meniu permite utilizatorului să vadă cantitatea de date care au fost transferate

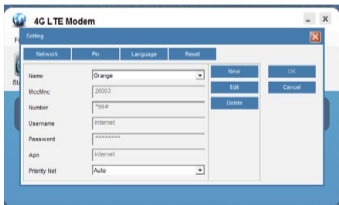
intr-o anumita perioada de timp specificate.

## USSD



Acest meniu permite utilizatorului sa introduca codul USSD selectat al furnizorului de servicii de retea.

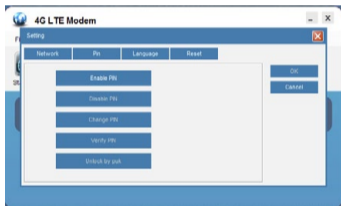
## Setari Retea



Acest meniu este utilizat pentru a seta parametrii de acces 4G/3G si prioritatea de selectare a rețelei.

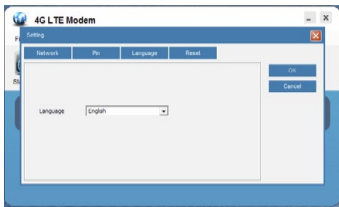
Daca nu exista parametri locali de retea APN, cereti informatii operatorului de retea si apasati butonul [New] din dreapta listei pentru a adauga o retea.

## PIN



Acest meniu este utilizat pentru a seta, modifica si pentru a anula codul PIN. Cand codul PIN este activat, vi se va cere sa-l introduceti de fiecare data cand interfata utilizator este lansata in executie.

## Limba



În acest meniu, puteți să modificați limba interfeței utilizator.

## Depanare

Conectare nereușită la rețeaua 4G/3G:

- Cardul SIM nu este introdus corect;
- Cardul SIM nu are acces la internet;
- Cartela SIM este deteriorată;
- Codul PIN pentru cartela SIM este activat; vă rugăm să dezactivați codul PIN;
- 4G/3G modul de apelare manual a fost activat; vă rugăm să îl opriți.

## Specificatii

- Procesor: Qualcomm MDM9200
- Compatibil cu sisteme de operare: Windows XP, Vista, Win7/8/10



- Retea: LTE FDD/DC-HSPA/HSPA+/HSUPA/HSDPA/UMTS 900/2100 MHz
- Rata de transfer de date:
  - LTE FDD : DL/UL 100 Mbps / 50 Mbps
  - HSPA+ DL: 42 Mbps, UL: 5,76 Mbps
  - HSDPA/UMTS: 7,2 Mbps/ 5,76 Mbps
- Slot card microSD (pana la 32 GB)
- Port USB: 2.0
- Slot pentru cartela SIM
- Temperatura de operare: -10°C ~ 45°C
- Temperatura de depozitare: -30°C ~ 80°C
- Umiditate: 5% ~ 95%
- Tensiune de incarcare: 5 V / 1 A
- Dimensiuni: 97 x 36 x 12 mm
- Greutate: 29 g

Specificatiile sunt supuse schimbarilor fara notificare prealabila.

„Compania Lechpol declară că produsul ML0700 este în conformitate cu cerințele esențiale și alte prevederi relevante ale Directivei 2014/53/UE. Declarația pentru descărcare este postata pe site-ul [www.lechpol.eu](http://www.lechpol.eu)”



**Romania**  
**Reciclarea corecta a acestui produs (reziduuri provenind din aparatura electrica si electronica)**



Marcajale de pe acest produs sau mentionate in instructiunile sale de folosire indica faptul ca produsul nu trebuie aruncat impreuna cu alte reziduuri din gospodarie atunci cand nu mai este in stare de functionare. Pentru a preveni posibile efecte daunatoare asupra mediului inconjurator sau a sanatatii oamenilor datorate evacuarii necontrolate a reziduurilor, vă rugăm să separați acest produs de alte tipuri de reziduuri și să-l reciclați în mod responsabil pentru a promova re folosirea resurselor materiale. Utilizatorii casnici sunt rugati să ia legatura fie cu distribuitorul de la care au achizitionat acest produs, fie cu autoritatile locale, pentru a primi informatii cu privire la locul și modul în care pot depozita acest produs în vederea reciclării sale ecologice. Utilizatorii institutiionali sunt rugati să ia legatura cu furnizorul și să verifice condițiile stipulate în contractul de vânzare. Acest produs nu trebuie amestecat cu alte reziduuri de natura comerciala.



**m-LIFE**  
mobile accessories